

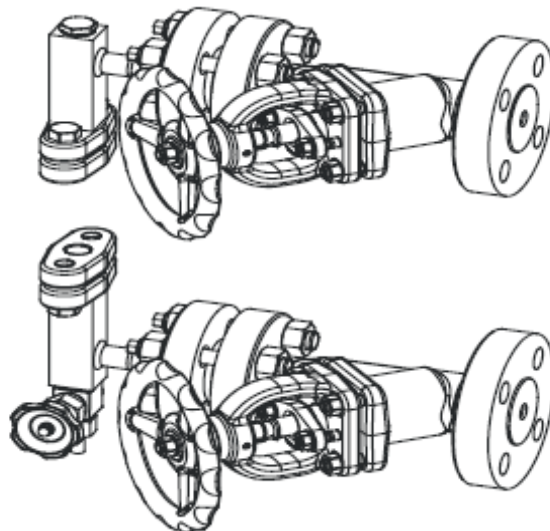
ROBINETTERIE DE NIVEAU KLINGER TYPE DVK-2

CARACTERISTIQUES TECHNIQUES

- ✚ Utilisation sur : vapeur saturée
- ✚ Pression maximum d'utilisation : 180 bar vapeur saturée
- ✚ Montage avec niveaux T85, TA120, KTA

NOTICE D'UTILISATION

- | | |
|--|-----------|
| ✚ PRINCIPE DE FONCTIONNEMENT | PAGE N° 2 |
| ✚ INSTRUCTIONS DE STOCKAGE | PAGE N° 3 |
| ✚ INSTALLATION ET MISE EN SERVICE | PAGE N° 4 |
| ✚ NOTICE D'ENTRETIEN | PAGE N° 5 |
| ✚ NOMENCLATURE ET PIECES DE RECHANGE ROBINET DVK-2 | PAGE N° 6 |
| ✚ NOMENCLATURE ET PIECES DE RECHANGE TÊTE DE RACCORDEMENT | PAGE N° 7 |
| ✚ NOMENCLATURE ET PIECES DE RECHANGE ROBINET DE PURGE NV-ASP | PAGE N° 8 |



Dans un souci constant d'amélioration des produits, les caractéristiques des matériels présentés dans ce document pourront être modifiées sans préavis. L'utilisateur reste responsable de la conception et de la réalisation de ses installations ainsi que du choix des matériels qui y sont incorporés.

PRINCIPE DE FONCTIONNEMENT

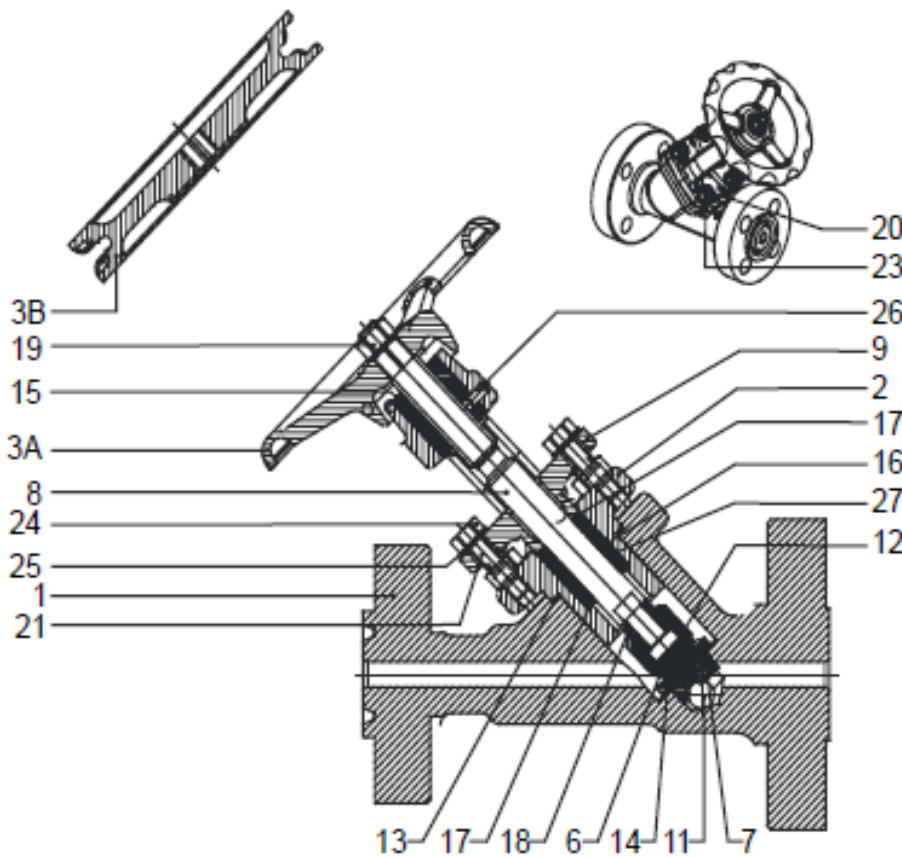
Les robinets d'isolement de niveaux à glaces Klinger type DVK-2 sont des robinets à soupape en acier forgé, à sièges inclinés amovibles. Ils sont spécialement conçus pour utilisation sur vapeur.

Ces robinets présentent d'excellentes qualités d'étanchéité et sont pratiquement SANS MAINTENANCE.

L'étanchéité en ligne est une étanchéité de contact métal-métal avec un clapet traité dur et un siège inox doux amovible, ensemble susceptible d'un rodage si nécessaire.

L'étanchéité vers l'extérieur est assurée par un empilage de 3 rondelles de presse étoupe au niveau de la tige de manœuvre et par un joints métallique entre corps et chapeau.

Des billes de sécurité équipent les robinets supérieur et inférieur de manière à obturer le passage de vapeur et d'eau en cas de bris de glace.



1	CORPS
2	CHAPEAU
3a	VOLANT
3b	VOLANT A CHAÎNE
6	CLAPET
7	SIEGE
8	TIGE DE MANŒUVRE
9	FOULOIR DE P.E.
11	BILLE DE SECURITE
12	RONDELLE DE FRICTION
13	JOINT 45 x 54 x 0,5
14	JOINT 28 x 32 x 0,5
15	ECROU DE TIGE
16	RONDELLE DE P.E.
17	RONDELLE DE FOND
18	ECROU 2 PIECES
19	ECROU DE VOLANT
20	GOUJON DE CHAPEAU
21	GOUJON DE P.E.
23	ECROU DE CHAPEAU
24	ECROU DE P.E.
25	RONDELLE RESSORT
26	GOUPILLE

Lors de travaux de maintenance sur la robinetterie, il n'est pas nécessaire de déposer les robinets des piquages de chaudière. Le ballon devra toutefois être dépressurisé si la robinetterie n'est pas doublée.

INSTRUCTIONS DE STOCKAGE

Les robinets et pièces de rechange doivent être stockés dans des entrepôts, à l'abri de l'humidité. Les robinets doivent être stockés dans leur état de livraison. Les pièces de rechange doivent être manipulées avec soin et conservées dans l'emballage d'origine, si possible pendant tout le stockage.

Si des emballages en plastique ou autres sont employés, il convient de s'assurer de l'absence de condensation. Des mesures de protection appropriées doivent être prises pour le stockage dans des ambiances poussiéreuses.

Pour éviter toute confusion, les matériels doivent être étiquetés comme sur le bon de livraison et stockés à la place qui leur est réservée.

La température des magasins doit être comprise entre - 20°C et +50°C et les changements rapides de température doivent être évités.

Les instructions de manutention, mise en service et entretien sont livrées avec le matériel et doivent être stockées avec celui-ci de manière à ce qu'elles soient prises en considération lors de l'utilisation des produits.

L'identification des pièces de rechange Klinger est possible grâce aux données dimensionnelles des pages 7 et 8 du document.

Nos clients seront informés par circulaire de toute modification pouvant affecter les exigences de stockage.

Les dommages dus à des conditions de stockage incorrectes libèreront Klinger de toute obligation relative à la garantie et à la responsabilité du fabricant.

Les appareils de contrôle assurant la surveillance et la sécurité de la chaudière doivent faire l'objet de contrôles périodiques.

INSTALLATION, MISE EN SERVICE ET MAINTENANCE

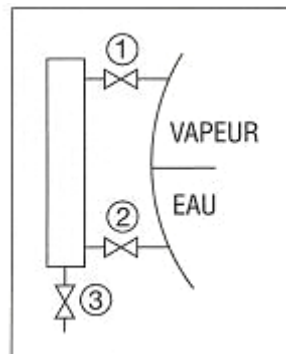
INSTALLATION

(VOIR PAGE 7 POUR REPERAGE DES PIECES)

- ✚ Fermer les robinets d'isolement primaires entre le ballon de chaudière et les brides de raccordement des robinets d'isolement. Si il n'y a pas de robinets, la chaudière doit être à l'arrêt et dépressurisée.
- ✚ Insérer des joints et visser les robinets type DVK-2 sur les brides de raccordement à la chaudière au couple requis;
- ✚ Fixer sans serrer l'indicateur de niveau aux têtes de raccordement repère 1 à l'aide des brides ovales et vis repères 2/3/13 (**prendre soin de positionner correctement dans son logement le joint d'étanchéité repère 10**);
- ✚ Insérer les joints repère 9 et visser au couple requis l'ensemble complet niveau/têtes de raccordement sur les robinets d'isolement à l'aide de la boulonnerie repères 14/15;
- ✚ Faire pivoter le corps de niveau dans la position requise, et terminer le serrage des vis repère 13 pour garantir l'étanchéité.

MISE EN SERVICE

But: éviter le choc thermique provoqué par l'ouverture brutale des robinets (risque de rupture des glaces).



- ✚ Ouvrir le robinet de purge 3;
- ✚ Entrouvrir le robinet supérieur 1 et laisser fuser un filet de vapeur dans le corps de l'indicateur de niveau pendant quelques minutes. En projetant quelques gouttes d'eau sur le corps de niveau, on peut dire que la température est suffisante si elles se vaporisent immédiatement;
- ✚ Fermer lentement le robinet de purge 3;
- ✚ Quand l'eau atteint le haut de la glace, ouvrir le robinet inférieur 2. Le niveau s'équilibre;
- ✚ Ouvrir en grand le robinet supérieur 1. L'appareil est en service.

MAINTENANCE

Après la première mise en service ou tous travaux de maintenance, vérifier le serrage de la boulonnerie de brides, du fouloir de presse étoupe et des vis de brides ovales.

Lorsque les robinets ont atteint leur pression et température normales de service, répéter les opérations ci-dessus.

NOTICE D'ENTRETIEN ROBINETTERIE DE NIVEAU KLINGER TYPE DVK-2

Les opérations d'entretien de cet appareil se limitent au remplacement éventuel des éléments d'étanchéité:

REPLACEMENT DES RONDELLES DE PRESSE ETOUPE

(VOIR PAGE 6 POUR REPERAGE DES PIECES)

DEMONTAGE

- ✚ Dévisser les écrous de chapeau repère 23 des goujons repère 20;
- ✚ Oter le chapeau complet repère 2 du corps repère 1, ainsi que le joint repère 13;
- ✚ Dévisser les écrous de fouloir repère 24 des goujons repère 21 et ôter les rondelles ressort repère 25;
- ✚ Dévisser l'écrou de volant repère 19 de la tige de manœuvre repère 8 et ôter le volant repère 3a (ou le volant à chaîne repère 3b);
- ✚ Extraire la tige de manœuvre du chapeau en la vissant vers le bas (sens de fermeture) à travers l'écrou de tige repère 15 et la garniture repère 16;
- ✚ Oter le fouloir de P.E. repère 9 et extraire les rondelles de P.E. repère 16 (**prendre soin de ne pas détériorer la rondelle de fond repère 17**);
- ✚ Dévisser le siège repère 7 à l'aide d'une clé (**attention : filetage à pas à gauche**);
- ✚ Oter le joint repère 14;
- ✚ Nettoyer les pièces et préparer les pièces de remplacement;
- ✚ Graisser les filetages de la tige de manœuvre, de l'accrochage tige/clapet et de la boulonnerie avec de la graisse Molykote 1000 (ou équivalent).

REMONTAGE

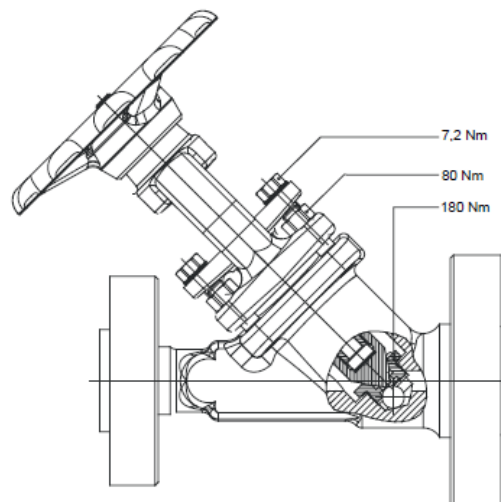
- ✚ Placer la rondelle de fond repère 17 et les rondelles de P.E. repère 16 dans la boîte à garniture et replacer le fouloir repère 9 en position sur les goujons de P.E. repère 21;
- ✚ Monter les rondelles ressort repère 25 sur les goujons et visser sans serrer les écrous repère 24;
- ✚ Introduire l'ensemble tige de manœuvre/clapet repères 8/6 par le bas dans le chapeau repère 2 à travers les rondelles de P.E. et le fouloir;
- ✚ Visser la tige de manœuvre dans l'écrou de tige repère 15, monter le volant repère 3 et visser avec l'écrou de volant repère 19;
- ✚ Serrer les écrous de P.E. repère 24 au couple de 7,2 Nm.

MONTAGE DU SIEGE

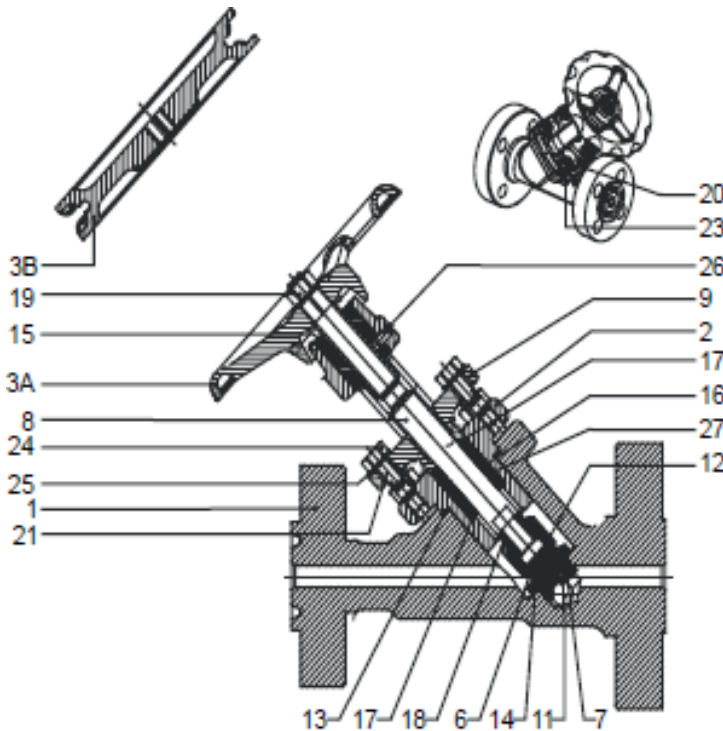
- ✚ Placer le joint repère 14 dans son logement de corps repère 1 (utiliser de la colle ou de la graisse pour éviter le glissement);
- ✚ Visser le siège repère 7 à l'aide d'une clé au couple de 180 Nm (**attention : filetage à pas à gauche**).

ASSEMBLAGE FINAL

- ✚ Placer le joint repère 13 dans son logement de corps repère 1, puis introduire le chapeau complet dans le corps;
- ✚ Visser et serrer la boulonnerie de corps/chapeau repère 23 au couple de 80 Nm;
- ✚ Remettre l'appareil en service comme indiqué dans la notice.

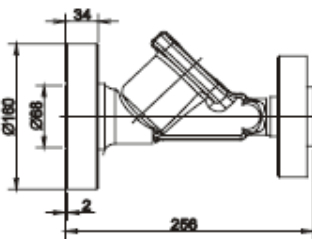


**NOMENCLATURE ET PIÈCES DE RECHANGE
 ROBINETTERIE DE NIVEAU KLINGER TYPE DVK-2**

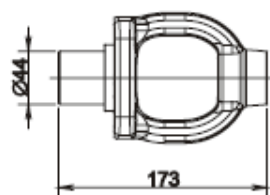


REPERE	DESIGNATION	MATIERES
1	CORPS DE ROBINET DVK-2	C22.8
2	CHAPEAU	C22.8
3a	VOLANT	GG-20
3b	VOLANT A CHAÎNE	GG-20
6	CLAPET (pas à gauche)	4528V
7	SIEGE (pas à gauche)	4571
8	TIGE DE MANOEUVRE	4104
9	FOULOIR DE P.E.	GGG-40
11	BILLE DE SECURITE 14mm	4034
12	RONDELLE DE FRICTION	4401 TRAITE
13	JOINT 45 x 54 x 0,5	SOFT NICKEL
14	JOINT 28 x 32 x 0,5	SOFT NICKEL
15	ECROU DE TIGE	SINT C11-SPECIAL
16	RONDELLE DE P.E.	GRAPHITE/PTFE
17	RONDELLE DE FOND	St 1203 NICKLED
18	ECROU 2 PIECES	4401 WN
19	ECROU DE VOLANT	5 BLACK
20	GOUJON DE CHAPEAU	1.7709
21	GOUJON DE P.E.	1.1181
23	ECROU DE CHAPEAU	24 CrMo 5
24	ECROU DE P.E.	A 194 2H
25	RONDELLE RESSORT	50CrV4
26	GOUPILLE	ACIER RESSORT

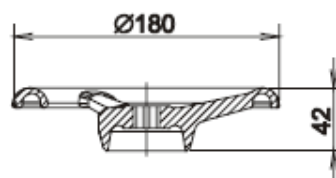
ITEM 1
CORPS DE ROBINET DVK-2



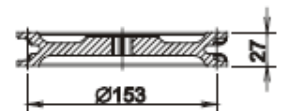
ITEM 2
CHAPEAU



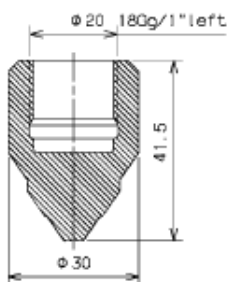
ITEM 3a
VOLANT



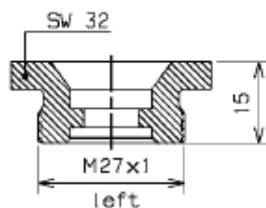
ITEM 3b
VOLANT A CHAÎNE



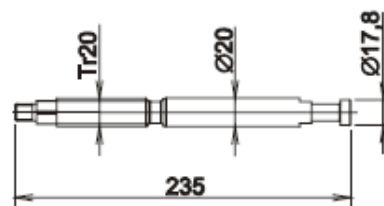
ITEM 6
CLAPET



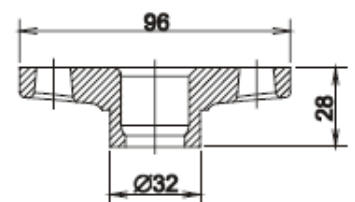
ITEM 7
SIEGE



ITEMS 8
TIGE DE MANOEUVRE

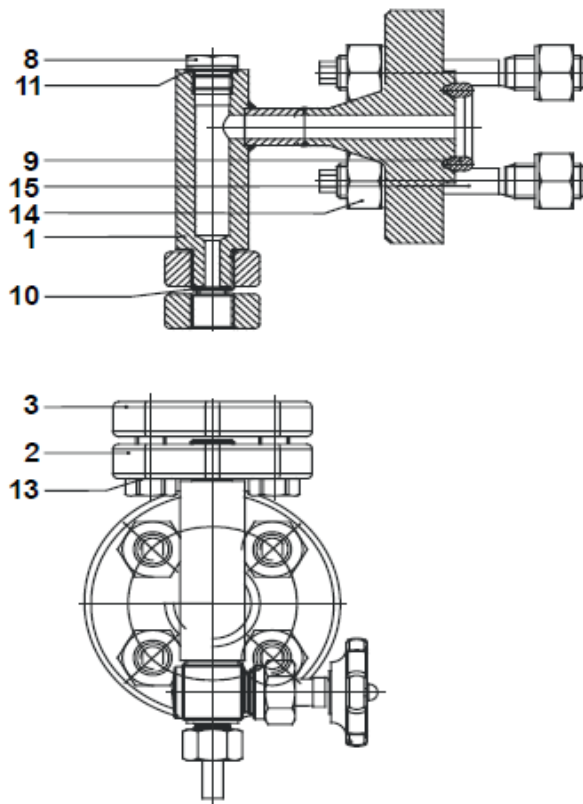


ITEM 9
FOULOIR DE P.E.



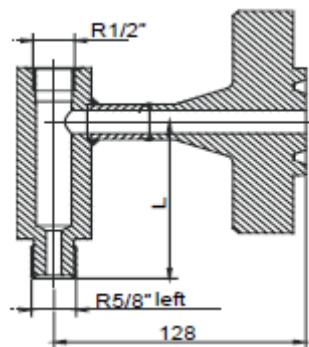
ATTENTION : UTILISER UNIQUEMENT DES PIÈCES D'ORIGINE KLINGER

NOMENCLATURE ET PIÈCES DE RECHANGE
TÊTES DE RACCORDEMENT

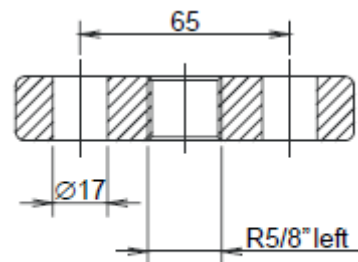


REPERE	DESIGNATION	MATIERES
1	TÊTE DE RACCORDEMENT (pas à gauche)	Ck35
2	BRIDE OVALE Ø 17 (pas à gauche)	St42
3	BRIDE OVALE M16	St42
8	BOUCHON	9SMn28K
9	JOINT TORIQUE R13	SOFT IRON
10	JOINT 10,5 x 18 x 0,5	SOFT NICKEL
11	JOINT 21 x 27 x 0,5	SOFT NICKEL
13	VIS DE BRIDE OVALE	8.8
14	ECROU	C35
15	GOUJON	Ck35

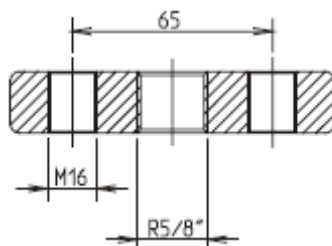
ITEM 1
TÊTE DE RACCORDEMENT



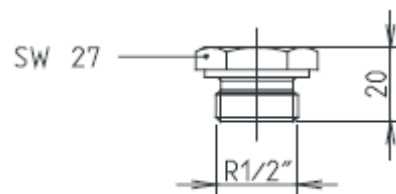
ITEM 2
BRIDE OVALE Ø 17



ITEM 3
BRIDE OVALE M16

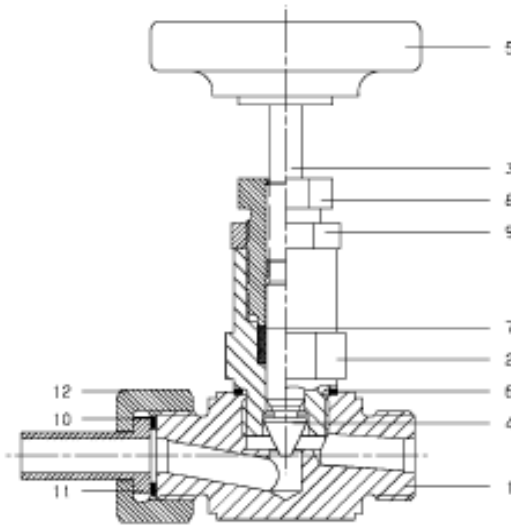


ITEM 8
BOUCHON



ATTENTION : UTILISER UNIQUEMENT DES PIÈCES D'ORIGINE KLINGER

**NOMENCLATURE ET PIECES DE RECHANGE
 ROBINET DE PURGE KLINGER TYPE NV-ASP**



REPÈRE	DESIGNATION	MATIERES
1	CORPS DE ROBINET NV-ASP	1.4571
2	CHAPEAU	1.4571
3	TIGE DE MANOEUVRE	1.4571
4	CLAPET	1.4571
5	VOLANT	PLASTIQUE
6	JOINT CORPS/CHAPEAU	1.4571
7	GARNITURE DE P.E.	GRAPHITE
8	FOULOIR DE P.E.	1.4571
9	CONTRE ECROU	1.4571
10	JOINT	K-SIL
11	TUBULURE DE PURGE	1.0402
12	ECROU DE TUBULURE	A2